



Par Chemins

Mensuel de la Route des SEL

N°53 – Octobre 2012

"C'est un pari de confiance, de dialogue ; c'est un état d'esprit."

Route des SEL - 177 rue Pierre Loti 17300 ROCHEFORT (France) - 06-09-09-73-20

Email : contact@routedessel.org - Web : <http://route-des-sel.org/>

Association 1901 qui a pour but de

"favoriser les rencontres entre adhérents des SEL en utilisant leurs possibilités d'hébergement"

Assemblée Générale 2012

Le compte rendu de l'AG 2012, en attente de validation à l'AG 2013, est en ligne :

<http://route-des-sel.org/node/5626>

(Il est visible uniquement par les adhérents. Il faut d'abord être connecté avec ses codes d'accès, si vous ne les avez pas, voir le tutoriel « Je n'ai pas mon mot de passe », sur le site dans la colonne de gauche)

Bonjour à tous,
Encore un Par Chemins bien rempli !

Pour rappel Par chemins, le mensuel de la Route des SEL est certes, une publication de la Route des SEL, mais elle s'adresse à tous les selistes et même plus ! N'hésitez pas à le diffuser largement dans vos SEL. Plusieurs selistes l'impriment et le mettent à disposition pendant les rencontres SEL, BLE ou autres. Il est aussi en accès libre sur le site de la Route des SEL : <http://route-des-sel.org/>

Bonne lecture !

Elisabeth Carbone,
présidente de la Route des SEL



Sommaire

I - La Route des SEL page 1 à 5

- 1- Les p'tits rappels : adhésions 2013
- 2- Que fait l'équipe animatrice ?
- 3- L'équipe de bénévoles de la RdSEL
- 4- La vie des correspondants : adhésion ; témoignage
- 5- Le sondage du mois : gardiennage de maison
- 6- Astuces du site : les tutoriels
- 7- La RdSEL et la formation : dispositif en Poitou Charente
- 8- La RdSEL et l'International : Irlande
- 9- La RdSEL dans l'Economie Solidaire : AG du MES
- 10- Témoignage : partir à l'aventure

II- La Vie des SEL et les activités des ateliers SEL page 6 à 8

- 1- InterSEL, animations et activités : en attente de vos annonces
- 2- Nouveaux SEL
- 3- Bonnes idées des SEL : jardin partagé
- 4- Route des Stages : conférences monnaies complémentaires, recherche stage, témoignage
- 5- le SEL plus loin : en Belgique
- 6- Méthodes de communication et d'organisation : la sociocratie

III - Actualités proches des SEL et de la Route des SEL p 8 à 11

- 1- Hébergement solidaire : problème à Couchsurfing,
- 2- Economie Solidaire : zone de gratuité, la sardine de Concarneau
- 3- Transition : la conférence environnementale, Merci Gilles-Eric Séralini
- 4- Film à voir : les moissons du futur
- 5- Livre coup de cœur : mon herbier de campagne, le Chou Brave

I - LA ROUTE DES SEL

Ecrire à la Route des SEL : contact@route-des-sel.org

Envoyer un message à tous les adhérents : route-des-sel@yahooogroupes.fr

(Cette liste est modérée, seuls les messages correspondants aux critères sont acceptés – voir : http://route-des-sel.org/files/30_RdS_Infos_Fiche_pratique_fonctionnement_liste_diffusion.pdf)

Proposer un article pour Par Chemins : rdsparchemins@yahooogroupes.fr

L'équipe des bénévoles de la Route des SEL presque au complet



De gauche à droite : Annick, Alain, Colette, Elisabeth sur l'épaule de Roland, DomCat (Dominique C) qui regarde ailleurs..., DomiSaul (Dominique S), Anik, Brigitte et François
Manque Caroline, la dissidente, qui était en vadrouille en train de faire des photos plus loin ;
mais aussi Jacqueline, Josette, et Josette et puis Isabelle, la toute dernière rentrée dans l'équipe
(voir l'article avec les coordonnées et détails des tâches de chacun plus bas)

1- Les p'tits rappels

Les adhésions Route des SEL 2013 sont lancées !

Un grand merci d'abord aux 500 selistes qui ont répondu à notre premier appel sans attendre.

Pour que vos coordonnées paraissent dans le catalogue papier de janvier 2013, ré-adhérez avant le 15 novembre 2012 (et dès aujourd'hui pour permettre aux bénévoles qui le réalisent de répartir au mieux leur charge de travail). L'adhésion porte sur l'année civile.

Privilégiez l'adhésion sur le site et utilisez une carte bancaire, ce sera pour vous une économie d'enveloppes, de timbres et d'impressions, mais aussi de temps pour les bénévoles (3 à 7mn par adhérent au lieu de 20 à 30mn pour une adhésion par chèque).

Pour ré-adhérer, allez sur le site <http://www.route-des-sel.org/>.

Dans la colonne de droite, identifiez-vous avec votre numéro d'adhérent et votre mot de passe. Une fois sur votre compte, cliquez sur « Adhérer ou Ré-adhérer » toujours dans la colonne de droite.

Si vous rencontrez des difficultés pour ré-adhérer en ligne, lisez le tutoriel, dans la colonne de gauche sous infos pratiques : « Je Ré-Adhère (tuto) ».

Trois formules de cotisation individuelle :

- **7 € + 2 nuitées** à privilégier, les offres d'hébergements et les coordonnées des adhérents sont toujours à jour en temps réel sur le site. Elles sont consultables (et imprimables). Vous recevrez par courrier postal votre carnet de voyage.

- **0€ + 2 nuitées** : uniquement pour les adhérents proposant un hébergement hors France métropolitaine. Lors de votre ré-adhésion sur le site, choisissez « le mode de paiement Gratuit-ou-autre ». Les offres d'hébergements et les coordonnées des adhérents sont consultables sur le site (et imprimables). Vous recevrez par courrier postal votre carnet de voyage.

- **14 € + 2 nuitées** : comme à 7€, les offres d'hébergements et les coordonnées des adhérents sont consultables (et imprimables) sur le site. Vous recevrez aussi par courrier postal votre carnet de voyage, il sera en plus accompagné du catalogue de janvier. Vous recevrez en complément un additif en mai (ces 2 documents ne sont rapidement plus à jour).

Trois modes de paiement possibles : chèque, virement et carte bancaire (merci de préférer la carte bancaire pour prendre soin de nous et économiser un timbre).

L'adhésion des SEL est gratuite

Elle est indispensable pour mettre à jour leurs coordonnées et indiquer leurs correspondants (le SEL peut contribuer à la cotisation de 7 ou 14€ de son correspondant, qui doit être obligatoirement adhérent). Les bulletins d'adhésion en français pour les SEL sont ici : <http://route-des-sel.org/bulletinset>

2- Que fait l'équipe animatrice ?

En plus des tâches habituelles (réception et saisie des adhésions, maintenance du site, réponses aux courriers, mails et téléphone,..), on peut vous dire que nous sommes dans les adhésions 2013 jusqu'au cou ! : réception des bulletins d'adhésion papier, saisie sur le site, vérification comptable que tout colle bien. Et puis nous avons finalisé le carnet de voyage 2013 que vous recevrez entre le 15 et le 31 janvier pour les adhérents.

3- L'équipe des bénévoles de la Route des SEL 2012/2013

Le Conseil d'Administration ainsi que les membres du bureau et les responsabilités de chacun

Présidente : Elisabeth CARBONE (adh 644 - SEL Bellocois -19) Responsable de la coordination de l'équipe animatrice, des ordres du jour et comptes rendus de réunions et des assemblées générales, de la réalisation de Par Chemins, ainsi que de la réalisation des catalogues, des carnets de voyage et des bulletins d'adhésion (avec François).

Vice présidente : Dominique CATALIFAUD (adh 2065 - SEL du Pays de de Dinan 22 et AtoutSEL Rennes - 35) Responsable de la modération de la liste de diffusion, de la médiation avec Jacqueline ROLLAND, de l'organisation logistique des réunions de CA et de l'encaissement des chèques.

Secrétaire : Anik HERAULT (adh 318 - Clef de SEL – 17) Responsable des contacts téléphoniques, de la réception et redistribution du courrier, du premier traitement des bulletins d'adhésion papier, envoi des carnets de voyage et catalogues au cours de l'année.

Secrétaire adjoint : François JAULT (adh 3528 - SEL Niortais – 79)

Webmaster, responsable du site, des réponses aux contacts mail, ainsi que de la réalisation des catalogues, des carnets de voyage, des bulletins d'adhésion (avec Elisabeth).

Trésorier : Roland CARBONE (adh 474 - SEL Bellocois – 19)

Responsable de la comptabilité, du circuit des bulletins d'adhésion et des carnets de voyage.

Trésorière adjointe : Dominique SAULAY (adh 2597 - SEL Pyrénéen – 09)

Responsable de la compta des nuitées et des statistiques.

Alain ROY (adh 2700 - CLEF DE SEL – 17)

Responsable des contacts à l'étranger.

Pour désigner les membres du bureau, nous avons testé la méthode des élections de la sociocratie, sans candidat. Nous avons trouvé cette méthode intéressante et valorisante car elle fait ressortir les qualités des uns et des autres. Cependant, dans notre cas précis, nous avons quand même eu l'impression d'une perte de temps. (Voir pour plus d'info sur la méthode le chapitre II - LA VIE DES SEL ET LES ACTIVITES DES ATELIERS SEL 8- Partager des méthodes de communication et d'organisation utiles aux SEL)

Autres bénévoles actifs 2012/2013

Jacqueline ROLLAND (adh 2945 - SEL COCAGNE – 31) Responsable médiation, elle s'occupe aussi de la modération de la liste de diffusion avec Dominique CATALIFAUD.

Caroline KAMMERMAN (adh 3696 - L'Arbre de Villeneuve d'Ascq- 59) Webmasteure, elle répond aussi aux contacts mail avec François et s'occupe de la mise à jour des adhésions sur le site.

Brigitte DEPIS (adh 4029 – SEL de Clermont Ferrand - 63) Elle répond aux contacts mail avec François et Caroline et s'occupe de la mise à jour des adhésions sur le site.

Colette REYNAUD (adh 2558 - LA CLAIE D'ECHANGE – 47) Responsable de la commission « correspondants » avec Annick et assure une partie des saisies sur le site ((les adhésions par carte bleue).

Annick SENMARTIN MACHAT (adh 3564 – SEL de la Côte d'Argent – 40) Responsable de la commission « correspondants » avec Colette et assure une partie des saisies sur le site (les adhésions par carte bleue).

Josette COQ (adh 1761 - SEL UNIVERSEL 87 – 87) Elle assure des appels téléphoniques en nombre.

Josette DOUSSELIN (adh – SEL le Chablis - 86) Vérificatrice aux comptes.

Isabelle VOIRIN (adh 3854 - SEL des 7 Collines DE Sainté – 42) Assure une partie des saisies sur le site (les bulletins papier).

4- La vie des correspondants

L'adhésion à la Route des SEL des correspondants locaux de la Route des SEL est obligatoire

Il est souhaitable que le correspondant soit désigné par son SEL.

Un de leur rôle est d'informer les adhérents de leur SEL en particulier lors de la période de ré adhésion : organiser des permanences adhésions, des réunions d'infos sur la RdSEL, inciter fortement les nouveaux adhérents de votre SEL à les rencontrer avant d'adhérer à la RdSEL.

Témoignage de correspondante

Je suis correspondante de la Route des SEL depuis peu. .../... Suite à lecture du numéro d'août de Par Chemins, je découvre la formation qui est destinée aux correspondants et qui peu à peu fait son chemin. Au delà de l'apprentissage du site, c'est aussi une occasion de vous croiser et de mieux apprécier les attentes et les possibles concernant cette fonction. Je reste donc attentive aux sessions qui pourraient être mises en place sur PACA notamment. Un grand merci pour l'énergie qui irradie de l'équipe de la Route des SEL.

Marie F (adh 6164 - SEL'ons-Nous – 84)

5- Le sondage du mois

Le sondage du mois d'octobre 2012

Pensez-vous que le gardiennage de maison ait sa place à la Route des SEL ?
Oui – Non - Sans opinion

Pour participer allez sur votre compte.
Le sondage du mois est en bas à droite.

Résultats du sondage du mois de septembre 2012

Quel type d'Assemblée Générale préférez-vous ?
Assemblée Générale par internet : 53% (47 votes)
Assemblée Générale physique : 34% (30 votes)
Sans opinion : 13% (11 votes)

Votes totaux : 88

6- Les astuces du site

Les tutoriels sont là pour vous aider, Pensez à les consulter (en les suivant pas à pas)

- « J'adhère à la Route des SEL »
- « J'ai pas mon mot de passe »
- « Je ré-adhère »
- « Je crée un hébergement »
- « Je modifie mon hébergement »

Ils sont dans la colonne de gauche sur le site <http://route-des-sel.org/>

Pensez aussi à consulter la FAQ (Foire Aux Questions) : http://route-des-sel.org/files/adh_FAQ_RdSEL.htm

Communiquez-nous vos propres astuces en lien avec le site ou vos questions pour alimenter cette rubrique : contact@route-des-sel.org

7- La Route des SEL et la formation

Tous les adhérents de la Route des SEL ayant des fonctions de bénévoles associatifs ont accès au dispositif de formations gratuit proposé et financé par la Région Poitou-Charentes (lieu du siège social de la Route des SEL).

Quelques exemples :

- Concevoir et gérer un jardin collectif, à Angoulême, le vendredi 26 octobre 2012
- Mettre en place des manifestations éco-responsables, à La Rochelle, le samedi 27 octobre 2012 (Date limite d'inscription pour ces 2 formations : vendredi 19 octobre)

Vous pouvez consulter les autres formations ici : <http://www.poitou-charentes.fr/vivre-ensemble/lien-social-et-vie-associative/soutenir-benevolat.html>

Dispositif Régional de Formation des Bénévoles
12 bis Rue St Pierre 79500 MELLE - 05 49 27 25 84 - benevoles-formation@wanadoo.fr

8- La Route des SEL et l'International

Echanges de faveurs avec l'Irlande

Mon dernier voyage en Irlande dans la région de West Cork grâce à Couchsurfing et Helpx m'a mis sur le chemin d'un café communautaire entièrement géré par des bénévoles. Le Ballydehob Social Club, autrement appelé The Hub (la plaque tournante), a été créé entièrement grâce aux dons. Il propose un menu simple et bio cuisiné et servi par les bénévoles qui sont nourris en échange de leur participation. Les tarifs sont raisonnables et les gains servent à payer certaines charges et fournitures quoiqu'il arrive souvent qu'on continue à leur faire des dons. Il y a même une salle pour les stages et autres prestations de bien être. Ayant informé mon hôte que je faisais partie d'un SEL en France, elle me convia à l'une de leurs réunions car ils sont sur le point de créer un LETS ou une Time Bank à l'instar de leur voisins de Clonakilty. .../... Les Time Bank sont plus répandues que les LETS et ne sont pas nouveaux en Irlande. L'échec de la société basée sur le profit financier a le mérite d'attirer de nombreuses victimes de l'arrogant Tigre Celtique vers ces alternatives qui s'organisent rapidement grâce aux nouvelles technologies. Le LETS de Cork a également mis en place une monnaie alternative avec les associations locales. Il faut noter que la petite ville côtière de Kinsale au sud de Cork est une pionnière du mouvement des villes en transition.

Je me propose donc de contacter nos amis de Cork, Clonakilty qui ont créé leur groupe de Favour Exchange (échangeurs de faveurs, quelle belle dénomination !) ainsi que le futur groupe de Ballydehob pour les inviter à intégrer la Route des SEL.

Sabine (la Clef de Sel – 17)

9- La Route des SEL dans l'Economie Solidaire

Retour sur l'Assemblée Générale 2012 du Mouvement pour l'Economie Solidaire

Le MES : association nationale, **carrefour de rencontres d'acteurs de l'Economie Solidaire territoriaux** (comme l'Apes, l'Ardes, l'Apeas), **nationaux et thématiques** (comme la Route des SEL, le MIRAMAP) et de la **recherche**. Ses objectifs sont : promouvoir l'ES, développer un mouvement national, intervenir au niveau européen et international, en capitalisant et mutualisant les expériences (avec la BDIS par exemple : <http://module.la-bdis.org/l=1000:h=800>) en favorisant les rencontres et les coopérations (exemple : régie de quartier, SEL et jardins partagés, Terre de Liens,... portant un projet commun sur un territoire) et en s'exprimant, proposant et interpellant les pouvoirs publics et l'opinion publique sur tous les champs qui concernent l'ES.

3 ateliers/débats l'après midi avaient pour thème général : « solidarité internationale, développement local, économie sociale et solidaire, éducation populaire, mouvement citoyens, pouvoir d'agir... : Comment faire converger nos réseaux autour d'enjeux et de projets partagés ».

De l'AG et des ces 3 ateliers j'ai relevé :

- **Echanger sur nos projets respectifs** afin de se rassembler quand projets similaires = plus de poids et meilleure manière de se connaître. Echanger sur nos méthodes de gouvernance, nos recherches de financement, nos formations (et les partager).
- **Définir une parole politique commune** (sans perdre nos identités).
- **Mettre en place des outils communs** : au niveau national, mais aussi avoir une animation territoriale et établir un calendrier de nos événements afin de ne pas faire se chevaucher 2 à la même date, partager certains événements.
- **Importance de développer le réseau du MES** : un gros travail de communication est nécessaire pour le rendre plus visible.
- **Repérer les initiatives « ailleurs »**.
- **Des dates** : Forum Social Mondial en mars 2013 à Tunis ; RIPESS en Asie en octobre 2013.

10- Témoignage

Partir à l'aventure avec la Route des SEL

Nous, mes enfants et moi, sommes partis cet été en Suisse avec la Route des SEL. Partis à l'aventure, en téléphonant à midi pour le soir même, c'était le coup de tête de maman mais qui fut une réussite !! Mes enfants ont été subjugués par l'accueil, la formule et l'environnement. N'ayant jamais vu des alpages de notre vie, nous y avons mis les pieds ET les bras entiers dans les cuves de lait !! Une autre façon de voyager mais surtout une autre façon de voir les choses, surtout pour les jeunes.

L'ainé, de 17ans, m'a demandé si c'était possible d'utiliser la RdSEL pour un voyage scolaire ?

Avez-vous des suggestions? Merci d'avance pour eux.

Françoise M (adh3320 – Belgique)

II - LA VIE DES SEL ET LES ACTIVITES DES ATELIERS SEL

1- InterSEL, animations et activités

N'hésitez pas à envoyer vos annonces de Rencontres interSEL pour inviter les selistes d'autres SEL et régions !
Ecrire à Par Chemins : rdsparchemins@yahoogroupes.fr

2- Nouveaux SEL

SEL du citron (à Menton – 06)

Contact : Sophie Laura - sophlaura@yahoo.fr
06 64 49 96 69

SEL Briochin (St Brieuc - 22)

Contact : selbriochin@yahoo.fr

SEL de la Saye (à Périssac – 33)

Contact : Eliane Louineau, présidente
saye@laposte.net

EstunSEL (Bonnamain pour tout le secteur de Combourg - 35)

Unité d'échange : le toupie
Contact : estunsel@gmail.com - 06 80 05 73 54

Le Bign'en SEL (Le Bignon - 44)

Contact : Chez Mme Florence Forget 18 rue du Vivier
44140 Le Bignon - lebignensel@free.fr

Entre SEL et Terre (Tessy-sur-Vire – 50)

Contacts : Élise Moure - 02 33 55 56 59 ou Marie-Blanche Pron - 06 75 29 71 00 - seletterre@gmail.com

SEL en Ostrevent (59)

Contact : xavier.coene@laposte.net

March'SEL (à Marche-en-Famenne en Wallonie - Belgique)

Contact : Monique Nizet, présidente - 084/37 87 57 - 0476/56 77 21 - <http://sel.marche.be/>

Projets de création de SEL

A Lamballe et environs (22)

Après le projet de jardin partagé, c'est un SEL qui devrait voir le jour. Unité d'échange : le point.
Contact : 02 96 31 96 37

A Lecture (32)

Contact : bouvin.catherine@aliceadsl.fr - 05 62 68 96 24

SEL de Garonne (Côteaux Macariens et des alentours - 33)

Créé par le centre de vacances et de loisirs de Verdelaix (CVLV). Unité d'échange : le grain de SEL
Contact : Eva Vicente, animatrice socioculturelle, responsable du projet - 05 56 76 78 83 - 06 74 68 45 70.

A Saint-Macaire-en-Mauges (49)

Une dizaine de bénévoles de la structure « Echanges de Savoirs », mis en place par le centre social inter-communal ont pensé que le principe des Echanges de savoirs s'essouffait un peu et pourrait être élargi à l'échange des services. Unité d'échange : le grain de sel
Contact : mongraindeselmauges@laposte.net
02 41 29 13 64 - 06 88 81 81 10.

En Val d'Arly (73)

Un collectif d'habitants est aidé par Vivre en Val d'Arly pour la mise en place de ce projet.
Contact : Vivre en Val d'Arly Rue du Mont Blanc 73590 Flumet – 04 79 31 80 04 - vivreenvaldarly@gmail.com

SEL en Gâtine 79 (Parthenay - 79)

Projet soutenu par les assistantes sociales du centre médico-social de la Gâtine (service du Conseil Général). Permanence le jeudi de 14 h à 16 h à la Maison pour tous de Châtillon-sur-Thouet.
Contact : guilletma@cc-parthenay.fr - 06 32 91 52 85

A Orsay (91)

Plus d'infos : <http://assoinspiration.org/bulles/>

En Suisse, à Verbier, au cœur des alpes valaisannes

Au sein de l'association Eléments, dont les buts sont de promouvoir le respect de l'environnement et de développer la solidarité.
Plus d'infos : www.association-elements.com

3- Bonnes idées des SEL - Jardin partagé

Un jardin partagé existe à Reims depuis 2009. Le terrain appartient à la ville et a été prêté au SEL de Reims. Ce lieu est ouvert à tous, mais là où le projet est intéressant, c'est dans son aspect collectif et autogéré : nous nous retrouvons régulièrement entre intéressés, chacun apporte ce qu'il veut, nous partageons outils et autres. A la clef ce n'est pas seulement du jardinage, mais aussi des discussions, échanges de connaissances sur les plantes en général, sur les façons de se nourrir localement, des débats sur la permaculture et les nouvelles techniques de cultures plus respectueuses de l'environnement. C'est de ce fait un lieu d'expérimentation : culture sur butte, en lasagne, paillage, etc.

Actuellement nous cherchons plus de monde pour faire vivre ce lieu, beaucoup d'idées et de projets sont envisagés et envisageables; alors si vous êtes intéressés de près ou de loin, que vous voulez des infos ou bien vous joindre au projet, n'hésitez pas à nous contacter ou à passer.

Le site du jardin (infos pratiques, présentation, plan d'accès) : <https://sites.google.com/site/tousaujardinlecarnet/>

Le site du SEL : <https://sites.google.com/site/selreimspublic/>

4– Route des Stages

Pour mettre votre annonce et voir les annonces déjà publiées, il y a un catalogue interactif sur le site :

<http://route.stages.free.fr/catalogue/>

Pour s'inscrire sur la liste de diffusion pour recevoir les annonces :

route-stages-abonnement@yahoogroupes.fr (Un résumé des annonces paraît vers le 20 de chaque mois sur cette liste pour une éventuelle publication dans vos bulletins locaux).

Pour tout complément d'information écrire à : route.stages@free.fr

Proposition de conférence sur les monnaies locales complémentaires

Je reçois chez moi à Rouen Will Ruddick en visite du Kenya qui souhaite partager son expérience de l'implantation d'une monnaie locale dans un bidonville du Kenya et collecter des fonds pour financer un prolongement du projet. Cette initiative a permis de résoudre des problèmes sociaux, économiques et environnementaux, tout en assurant une transparence totale sur l'utilisation des fonds provenant de la solidarité internationale.

Quelques conférences-débats sont déjà organisées à Rouen et à Lille.

Si vous souhaitez que Will intervienne dans votre ville entre le 18 octobre et 2 novembre 2012, contactez-moi. Je peux me déplacer avec lui pour le traduire de l'anglais, à 2h30 de Rouen en soirée et le week-end. Au-delà il faudra prévoir un traducteur.

Loucero Mariani - 02 76 00 64 82 - 06 66 34 76 14 -

lucero.mariani@gmail.com

Recherche stage nature

Mon fils Robin est actuellement au Lycée agricole en 1ère bac Technologique sciences et technologie de l'agronomie et du vivant. Dans le cadre de ses études, il a 2 stages qualifiés à effectuer en milieu professionnel, à faire cette année : l'un du 25 février au 1er mars, l'autre de du 17 juin au 5 juillet.

Il est intéressé par un travail de terrain en réserves ou parcs naturels, autour notamment de la découverte et l'inventaire des plantes mais aussi par les arbres. Cela peut également porter sur les animaux. Si vous avez des pistes, merci de penser à nous.

Jacqueline Raisin-Méreu - 03.25.87.27.93 -

jackeline.raisin@laposte.net

Témoignage - Un principe intéressant : mixer les systèmes d'échange

Ayant quelque retard dans l'aménagement de mes chambres pour l'hiver, j'ai eu l'idée de transposer dans le cadre des SEL les principes d'échanges en vigueur dans HELPX* que j'ai beaucoup apprécié au cours de ces dernières années.

Le principe est simple : il s'agit d'héberger en pension complète en échange d'une aide à des travaux divers pendant un maximum de 25 heures par semaine. C'est ainsi qu'en juillet j'ai reçu Ruth et Roisin 2 charmantes étudiantes irlandaises qui m'ont aidé à poser des plaques de placoplatre pendant une semaine.

Après leur départ ayant toujours quelque retard dans mes travaux, j'ai passé une annonce dans la Route des stages. C'est ainsi que Philippe du SEL de Villefranche de Rouergue s'est proposé pour 10 jours. Un coup de pot : j'ai affaire à un peintre en bâtiment. De quoi me perfectionner dans matière, j'ai ainsi appris notamment à bien laver les pincesaux, quels pincesaux utiliser selon le travail à faire ;...

Philippe est venu avec sa compagne qui a profité du week-end.

Pour terminer les derniers aménagements j'ai eu la chance de recevoir Denis qui s'est proposé au hasard. Nous nous sommes aussi très bien entendus. Lui aussi a l'esprit SEL bien que son groupe soit informel.

En résumé, ce principe d'échange me paraît intéressant, qu'il se réalise dans un cadre ou un autre.

Si les étudiantes étrangères viennent en priorité pour perfectionner le français elles sont aussi intéressées par la visite de la région tout comme d'ailleurs tout autre pensionnaire.

Philippe appréciait la pêche, Denis la baignade.

Bien sûr il est important que les aidants soit considérés comme amis ou membres de la famille, d'être à leur écoute, de respecter leurs modes de vie, de passer du temps avec eux, au travail comme pendant les loisirs.

Dans les SEL, beaucoup ne peuvent recevoir sans rétribution. Par ailleurs beaucoup d'autre ne peuvent se payer de vacances. Alors pourquoi ne pas développer le principe ?

Raoul B (SEL Villeneuvois – 47)

* www.helpx.net/

5- Le SEL plus loin

En Belgique aussi les gens échangent ! Le SGIS

L'objectif de www.lesel.be en tant que Système de Gestion Internet de SEL (SGIS) est de mettre à disposition des Systèmes d'Echange Locaux et Systèmes d'Entraide Locaux Francophones des outils qui leur permettent de gérer les tâches les plus courantes d'un SEL de manière sécurisée.

Ce SGIS est totalement gratuit car l'hébergement ne coûte rien de nos jours.

Voir aussi : <http://www.youtube.com/watch?feature=endscreen&NR=1&v=z5ZvRlhLtBE>

6- Partager des méthodes de communication et d'organisation utiles aux SEL

La sociocratie : concilier individus et sociétés par une nouvelle gouvernance

La sociocratie est une approche qui mobilise l'intelligence collective de tous les membres d'une organisation et assure une prise de décision sans objection garantissant une efficacité optimale.

Plus d'info : <http://www.sociocratie.net/>

Lu dans Passerelle éco n°40 - Hiver de l'an 11 : méthode de sociocratie - l'élection sans candidature : souvent dans les associations, l'élection des membres du CA ou l'élection de délégués pour une mission particulière est un moment clé et, parfois, un moment difficile. La méthode de l'élection sans candidatures renouvelle complètement la manière de procéder.

Voir : http://www.passerelleco.info/article.php?id_article=1111 (L'abonnement à la revue coûte 20€ pour 4 numéros)

Article déjà paru dans le Par Chemins N°34 de Mars 2011

III - Actualités proches des SEL et de la Route des SEL

1- Hébergement solidaire

Des erreurs à éviter.... Couchsurfing.org piétine votre vie privée

Le site qui met en relation voyageurs et hébergeurs a modifié ses conditions d'utilisation, s'alignant sur celles de Facebook et Twitter. Utilisateurs de Couchsurfing votre profil-canapé n'est plus vraiment privé !

Couchsurfing a publié de nouvelles conditions d'utilisation. Et sa nouvelle politique de (non) confidentialité n'a rien à envier aux réseaux sociaux d'ordinaire décriés. Depuis le 21 septembre, le nouveau point de règlement 5.3, intitulé « Member Content License » a déclenché la fureur des membres, informés des modifications par e-mail et par message sur leur profil, à la fin du mois d'août : Couchsurfing se réserve le droit d'utiliser toutes les informations de ses membres : noms, adresses, localisations, messages, photos, matériel utilisé, temps passé sur l'appli mobile... Les utilisateurs de Couchsurfing ouvrent aujourd'hui leur porte – littéralement – à la planète entière...

Plus d'infos : <http://www.rue89.com/2012/09/27/au-tour-de-couchsurfingorg-de-pietiner-votre-vie-privee-235692>

2- Economie Solidaire

Zone de gratuité à Montréal (près de Carcassonne -11) le 21 octobre de 10 h à 18 heures à la salle des fêtes, organisée par le cercle culturel Montréalais.

Un lieu où tout est absolument gratuit !

- 1) Vous arrivez avec les affaires que vous souhaitez donner.
- 2) Vous installez votre stand et attendez les preneurs tout en reluquant les stands des autres et faisant votre choix.
- 3) Vous gardez votre stand jusqu'à la fin de la journée pour reprendre ce qui n'a pas été donné, rien ne doit rester.
- 4) Vous n'oubliez pas de porter avec vous une de vos spécialités culinaires que nous mangerons ensemble, et vos couverts, le but étant avant tout de créer du lien.
- 5) Vous n'oubliez pas non plus de porter les annonces de tout ce qui se passe dans vos coins plus ou moins reculés, nous sommes friands de tout événement différent.

Renseignements : Marie-Claire - 04 68 76 29 61

A Concarneau, la Sardine bientôt mise à l'eau !

En projet depuis un an, imaginée par six Concarnois proches du SEL, la future monnaie locale complémentaire devrait gagner les portefeuilles concarnoïses dès le mois de décembre.

Les bons d'achat seront indexés sur l'euro, mais perdront 20% de leur valeur tous les six mois. Objectif affiché et assumé par le collectif citoyen : éviter que la monnaie ne soit stockée dans les portefeuilles de ses usagers. Réservée aux adhérents des Sardynamiques locales, la Sardine pourra être retirée et échangée chez les commerçants du réseau. Ces derniers devront, de leur côté, avoir ratifié la charte de l'association qui fixe ses grandes lignes éthiques (ne pas vendre n'importe quoi n'importe comment et promouvoir les produits locaux, si possibles bio).

Redynamiser l'économie locale : les études réalisées montrent que les monnaies locales circulent six à sept fois plus que l'euro. Sol-Violette (Toulouse), Eusko (Pays Basque), Abeilles (Villeneuve-sur-Lot) ou Eol (Pays de Brest). Une quinzaine de monnaies locales complémentaires ont fleuri aux quatre coins de l'Hexagone ces dernières années.

Plus d'infos : www.letelegramme.com/local/finistere-sud/quimperle-concarneau/concarneau/monnaie-locale-la-sardine-bientot-mise-a-l-eau-25-09-2012-1850156.php

3- Transition

Un joli cap, on attend le navire ! – Communiqué de France Nature Environnement

Le 15 septembre s'est achevée la conférence environnementale. Les engagements pris par le président de la République ainsi que par le Premier ministre marquent la volonté de ce gouvernement de s'engager sur la voie de la transition écologique. Attendons de connaître, dans les détails, l'agenda et les moyens mis en face de chacune des annonces, seuls éléments qui permettront de mesurer correctement la valeur de ces engagements.

L'article complet : <http://www.urvn.fr/>

Merci Gilles-Eric Séralini

L'équipe du Pr Séralini démontre que les OGM sont des poisons. Préparée pendant des années et conduite pendant 2 ans dans le plus grand secret pour éviter tout sabotage, l'étude sur la toxicité des OGM, menée sur le maïs NK603 de Monsanto, a d'ores et déjà un retentissement mondial.

La riposte a été prompte, dense et nourrie : rapidement, une poignée de scientifiques, pompeusement présentés comme la « communauté scientifique internationale », sont en effet montés au créneau pour dénoncer publiquement cette étude bien gênante pour l'industrie des biotechnologies.

Quels que soient les reproches faits sur cette étude des conséquences à long terme des OGM, merci, Monsieur Séralini, d'avoir mis le public et les institutions devant leurs responsabilités.

Cette étude du CRIIGEN est la première de cette ampleur qui ait pu être menée à bien. D'autres scientifiques qui ont voulu travailler sur les OGM n'ont pu continuer et ont tout perdu. L'équipe du CRIIGEN s'est donnée les moyens d'aller au bout, et a pu rassembler des moyens exceptionnels (3,2 millions d'euros).

Jusque là, les études disponibles et qui ont servi de base aux autorisations des OGM étaient celles réalisées par les multinationales qui les fabriquent et les vendent, elles étaient beaucoup plus partielles, et ne portaient que sur une durée de 3 mois...

Pour réfuter scientifiquement cette polémique, les "experts" vont enfin devoir étudier sérieusement le risque OGM.

Plus d'infos :

- sur le site "OGM-Alerte mondiale" créé par la Fondation pour le Progrès de l'Homme : <http://www.ogm-alerte-mondiale.net>
- sur le site du CRIIGEN (Comité de Recherche et d'Information Indépendantes sur le Génie Génétique) : <http://www.criigen.org> - criigen@unicaen.fr - 02 31 56 56 84
- le dossier du Nouvel Observateur : "Oui, les OGM sont des poisons !"
- <http://tempsreel.nouvelobs.com/ogm-le-scandale/20120918.OBS2686/exclusif-oui-les-ogm-sont-des-poisons.html>
- les livres de Gilles-Eric Séralini : "Tous cobayes ! OGM, pesticides, produits chimiques" et de Corinne Lepage : "La vérité sur les OGM, c'est notre affaire !"



- le film de François Le Bayon et Clément Fonquernie : "Les OGM & NOUS, vers une alerte mondiale ?" et le film de Jean-Paul Jaud : "Tous cobayes ?".
- une interview : « Je suis faucheuse depuis 5 ans. On avait raison de mener ce combat » : <http://www.leprogres.fr/loire/2012/09/21/ogm-je-suis-faucheuse-depuis-5-ans-on-avait-raison-de-mener-ce-combat>
- D'autres infos et liens ainsi que l'accès à la vidéo "OGM, le moment de vérité ?" sont disponibles à partir du site Réseaux citoyens : <http://www.reseauxcitoyens-st-etienne.org>

4- Film à voir

« Les moissons du futur » de Marie-Monique Robin sera diffusé sur Arte le 16 octobre à 20h 40, suivi d'un débat

« Si on supprime les pesticides, la production agricole chutera de 40 % et on ne pourra pas nourrir le monde ». Prononcée par le patron de l'industrie agroalimentaire française, cette affirmation est répétée à l'envi par les promoteurs de l'agriculture industrielle. De son côté, Olivier de Schutter, le rapporteur spécial pour le droit à l'alimentation des Nations unies, affirme qu'il faut « changer de paradigme », car « l'agriculture est en train de créer les conditions de sa propre perte ». Pour lui, « seule l'agroécologie peut relever le défi de la faim et répondre aux besoins d'une population croissante ». D'après la FAO, il faudra augmenter la production agricole de 70 % pour nourrir 9 milliards de Terriens en 2050. Comment y parvenir ? C'est à cette question que répond ici Marie-Monique Robin, en menant l'enquête sur quatre continents.

Elle explique que, pratiquée sur des exploitations à hauteur d'homme, l'agroécologie peut être hautement efficace et qu'elle représente un modèle d'avenir productif et durable. Du Mexique au Japon, en passant par le Malawi, le Kenya, le Sénégal, les États-Unis ou l'Allemagne, son enquête étonnante montre que l'on peut « faire autrement » pour résoudre la question alimentaire en respectant l'environnement et les ressources naturelles, à condition de revoir drastiquement le système de distribution des aliments et de redonner aux paysans un rôle clé dans cette évolution.

Voir la bande annonce : <http://robin.blog.arte.tv/2012/09/04/bande-annonce-les-moissons-du-futur/>

5- Livre et revue coup de coeur

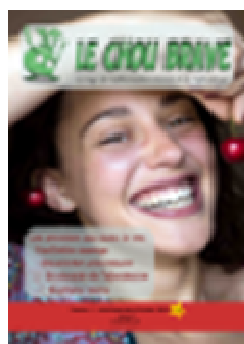
Mon herbier de campagne 2013 – Agenda

Une année sur les sentiers de France d'Anne Richard (**seliste de Rochefort - 17 !**)
Geste Éditions, 2012 - 22 x 22 cm - Édition reliée - 152 pages - ISBN : 9782845619180 - Prix indicatif : 12.90€

Déjà auteur de plusieurs ouvrages sur les plantes sauvages, Anne Richard revient avec cet agenda et propose une balade de 365 jours et 52 semaines dans la campagne française pour apprendre à mieux connaître les herbes sauvages, recettes d'utilisations etc...

La présentation ainsi que la fabrication de cet ouvrage ont reçu une attention toute particulière : mise en page pratique, papier épais pour une facilité d'écriture, place laissée aux notes personnelles.

Illustré de nombreuses planches de lithographes célèbres, tels que Mignot ou Leclerc du Sablon, l'ouvrage est une véritable découverte de la flore française au fil des saisons.



Le Chou Brave

Un nouveau périodique sur l'alimentation vive (crue) à soutenir !

Le premier numéro du magazine Le chou brave est en vente au prix exceptionnel de 1 euro.

A faire suivre à vos contacts préférés : <http://lechoubrave.fr/vente-du-numero-en-cours/>

Pour communiquer avec l'équipe de Par Chemins, proposer des textes à la publication (limite de réception des annonces le 20 du mois) écrire à :

rdsparchemins@yahogroupes.fr

MERCI à tous ceux qui ont participé à la conception et à l'envoi de ce numéro.

Solidairement, l'équipe de Par Chemins