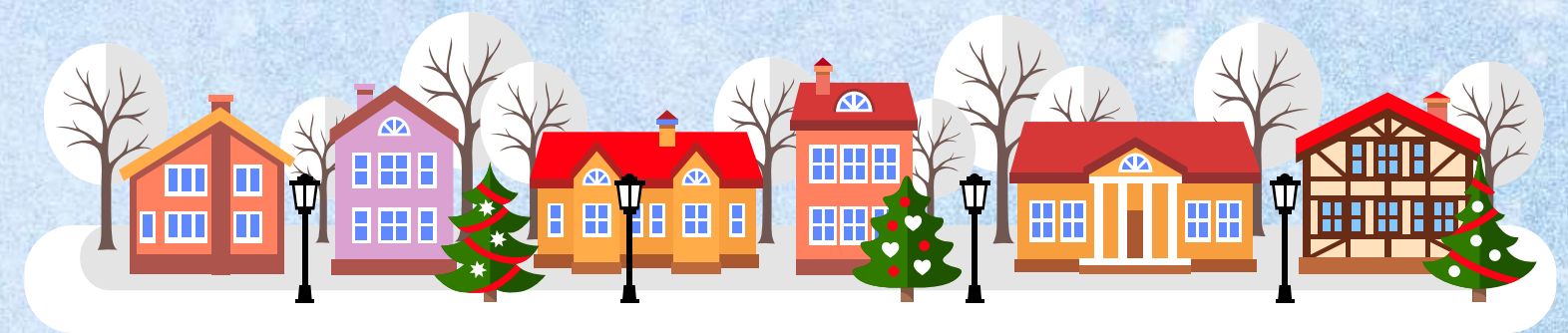


**PARCHEMINS**  
**n°15**  
**décembre 2023**



# Édito

**Au cours de ces derniers mois, nous dénombrons de nombreux échanges de nuitées et de gardiennages, preuve que la Route des SEL est appréciée de ses adhérents, vos commentaires sont souvent agréables et les rencontres entre vous semblent sympathiques et plaisantes.**

**Au sein de la Collégiale, de nombreuses actions ont été menées comme : la régularisation des nuitées, l'Assemblée Générale qui a rencontré un beau succès de participation et suscité de nombreuses questions et commentaires. La présence de bénévoles aux Rencontres Nationales, puis la préparation, l'organisation et la tenue du Conseil Collégial en région lyonnaise ont également bien occupé les bénévoles.**

**C'est ensemble, adhérents et bénévoles,  
que nous assurerons le succès et la pérennité de notre belle association.**

*L'équipe de la Collégiale*

# **SOMMAIRE**

**Page 1 : Que font les membres du conseil collégial**

**Page 2 : Le conseil collégial d'octobre à Oullins**

**Page 3 : Questions/réponses avec les SEListes de Oullins**

**Page 4 : Le site s'adapte !**

**Page 5 : Le site (suite)**

**Page 6 : Parlons gardiennage**

**Page 7 et 8 : Les rencontres nationales**

**Page 9 : Témoignages**

**Page 10 : Témoignages (suite)**

**Page 11 : Des idées de lecture, à lire ou à offrir**

**Page 12 : Agenda**

# 01 Que font les membres du conseil collégial ?

La mise en place de l'AG sur le site exige un gros boulot de préparation en amont.

Un grand merci à nos webmestres Yves et Marie-Christine !

Le succès chaque année grandissant du forum a demandé la mobilisation de plusieurs membres de la collégiale pour répondre à certaines interventions.

Le site mobilise beaucoup de temps de bénévolat.

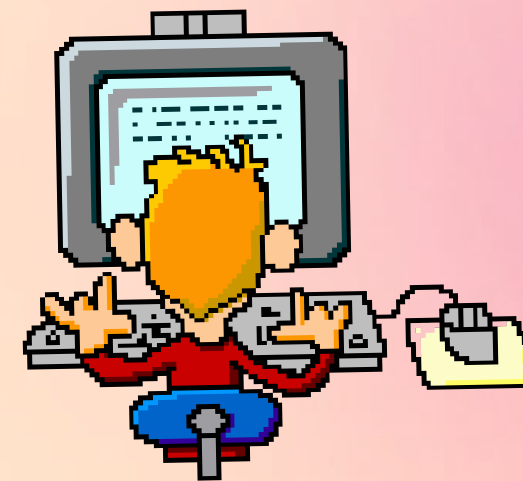
La coordination avec les membres de Community Forge, les modifications en fonction des besoins qui évoluent, les mises à jour des divers documents, la mise en ligne de nos compte-rendus, etc. rendez vous à la page 4 et 5 pour découvrir les nouveautés !

Outre l'organisation de l'AG et des Conseils de la Collégiale, les bénévoles ont en charge le fonctionnement de l'association en veillant notamment à la bonne marche du site.

Rappelons que la collégiale est organisée en 8 cercles dans lesquels 2 bénévoles au minimum se répartissent les tâches ; Certains cercles ont un travail « en continu » comme le cercle SITE qui est en veille permanente, le cercle COMMUNICATION en charge de répondre au téléphone et aux différentes messageries, le cercle SECRÉTARIAT, la modération des annonces, les échanges entre les correspondants et le cercle CORRESPONDANTS, etc.

Les membres de la collégiale se réunissent (via Skype) au moins une fois par mois ; ces réunions nécessitent préparation puis réalisation des décisions.

Et les membres de la collégiale ont des périodes d'indisponibilité pour la RdSEL afin de s'occuper de leur santé, de leur famille, de leur jardin.... et prendre quelques temps de «vacances» .



## 02 Le dernier conseil collégial à Oullins, près de Lyon

Nous avons accueilli 11 correspondants, venant d'une dizaine de SEL des départements 69, 38, 42, autour d'un repas. Chaque participant s'est présenté brièvement, ainsi que chaque membre bénévole présent de la collégiale RdSEL, avec les missions de chacune. Il faisait beau et nous avons pu profiter de la cour, ce qui était très convivial.

A 14H, avec le support d'un diaporama illustré, nous avons pu balayer l'ensemble des missions des correspondants, et repérer les besoins pour accueillir au mieux les adhérents à la RdSEL.

Puis nous avons proposé des démonstrations en direct sur le fonctionnement du site :

- Création d'un compte, de sa modification, de la recherche d'hébergement, de la recherche d'un SEL... Rédaction de son profil.
- Adhésion, ré-adhésion et création de son hébergement
- Rédaction d'une annonce en direct sur le site
- Utilisation du site internet
- Fiches pratiques Correspondants
- Validation des membres de votre SEL (onglet « verify »)
- et réponses aux questions



Un grand MERCI à Véronique et son équipe de bénévoles, tous très impliqués et qui ont grandement facilité notre travail pendant ce Conseil !



# 03 Questions/Réponses avec les SEListes de Oullins

**Régularisation annuelle des soldes de nuitées personnelles** : Il est possible de transférer et convertir des nuitées en unités de SEL et inversement. A partir de cette année, le correspondant doit informer de ces transferts en écrivant à [contact@route-des-sel.org](mailto:contact@route-des-sel.org)

Être en binôme pour exercer au mieux le rôle de correspondant (pas forcément lié au nombre d'adhérents).

Il existe un **diaporama** de présentation de la RdSEL aux SEListes, disponible sur le site (améliorer aussi son accès)

Rappel du temps limité d'accueil des hébergés : ne pas dépasser 14 jours, au risque de devenir « locataire... ».

Existence d'un tutoriel pour insérer des photos sur son compte (le rendre plus visible sur le site, près des Fiches pratiques).

**S'entendre en amont** : Indispensable, avant d'arriver à l'hébergement.

Que tout soit clair, repas ou pas repas partagé, gestion des espaces ouverts ou pas, heures d'arrivée et de départ etc... le SMS n'a pas de valeur juridique, d'où l'importance de confirmer par mail les conditions d'accueil.

Un participant propose de demander à CF que le clic sur un hébergement déclenche automatiquement un nouvel onglet. (nous solliciterons CForge).

Témoignages : certains disent avoir beaucoup d'amis grâce aux hébergements RdSEL ; Expériences chaleureuses, puis on se perd de vue, et l'on se retrouve lors d'un échange RdSEL ; se réinvitent ensuite et/ou partent en vacances ensemble.

## Le site s'adapte !

Comme vous l'avez remarqué, **les colonnes ont été inversées** afin de faciliter l'accès et la lecture de son compte, plus particulièrement pour les utilisateurs de smartphone ou de tablette.

### Les nouveautés !

Il sera possible pour les adhérents de reporter des nuitées dans leur compte SEL, **en accord avec leur correspondant**. Pour mémoire 1 nuitée = 60 unités SEL. Pour cela, les correspondants devront envoyer un email à [contact@route-des-sel.org](mailto:contact@route-des-sel.org) pour faire part des reports de nuitées dans les comptes SEL de leurs adhérents.

ATTENTION ! La validation des adhérents par les correspondants doit tenir compte :

- Du solde des nuitées (préconisation d'un solde inférieur à - 15 nuitées)
- De la proposition d'un hébergement (à défaut nous informer de la situation)

**De nouvelles fiches pratiques** ont fait leur apparition !

- Comment enregistrer les nuitées
- Comment reporter ses nuitées sur son compte SEL

On espère bien que vous les utiliserez !

Les fiches "correspondants" et "gardiennage" ont été actualisées !

### Soyez attentifs !

Au moment de votre ré-adhésion, nous vous invitons à regarder attentivement votre compte, certaines données sont peut être à actualiser, votre hébergement est-il bien géo-localisé ? la photo de celui-ci a peut-être disparu, ce qui arrive parfois au moment des migrations du logiciel, vous pouvez aussi préciser quelques informations complémentaires concernant votre accueil, votre maison et signer les transactions encore en attente

## 05 Le site (suite)



le genre d'annonce qui nous irrite !!!  
(et qui est refusée)



**La régularisation des comptes de nuitées est terminée !**  
Suite à la suppression des carnets de voyage "papier", un gros boulot a été effectué pour reporter les nuitées "papier" sur les comptes de chaque adhérent.  
Un GRAND merci à Jacqueline qui s'y est collée !  
Seuls ceux qui n'avaient pas rendu leur carnet ne sont pas à jour.  
(Il faudra voir avec vos correspondants)

*"Je recherche en montagne à la neige une semaine ou 10 jours d'hébergement contre gardiennage ou autres services, dans les Alpes, proximité train bus.*

*Merci d'avance pour vos propositions"*

*Et aussi : "recherche hébergement au Portugal sud pour novembre pour 15 jours mini"*

**La Route des SEL n'est pas une agence de voyage.**

Et oui ! il faut chercher tout seul, contacter, échanger, etc. ça demande un effort...



La saison des réadhésions approche. Il est demandé aux correspondants de vérifier que les SEListes sont bien **à jour de leur cotisation 2024** au niveau du SEL. Si l'AG de votre SEL a lieu plus tard dans l'année, comment faire ? Valider au fur et à mesure ? Le faire en cas de besoin d'hébergement avant et vérifier ensuite ? A chacun sa débrouillardise :-)



SEULS les adhérents de la RdSEL peuvent bénéficier d'un hébergement ! Lorsqu'ils viennent accompagnés de non-adhérents, ils se portent garants de leurs accompagnants.

Un non-adhérent ne peut pas être hébergé sans être accompagné d'un adhérent.



# 06 Parlons gardiennage !

La nouvelle fiche pratique concernant les gardiennages est en ligne. Vous pourrez la consulter à l'envi !

Le gardiennage concerne **exclusivement les demandes de services liés au « vivant »** : soins aux animaux, et aux plantes. Les autres types de travaux sortent du cadre de la Route des SEL. La personne qui propose que sa maison soit gardée devra estimer en amont le temps nécessaire pour accomplir les services demandés et le stipuler par écrit.

Une éventuelle participation financière peut être demandée (gaz, électricité, eau), dans ce cas, bien le spécifier également par écrit.



**Idée :** laisser le n° du véto à vos hôtes !



Prévoir de pouvoir se joindre en cas de problème.

## Attention !

2 enregistrements sont à faire par la même personne, si possible :

- 1er « j'ai accueilli » pour l'hébergement
- 2ème « j'ai été accueilli » pour les services rendus

**Exemple :** un couple d'adhérents est accueilli pour 8 jours de gardiennage comprenant 1 heure de service par jour. L'enregistrement sera le suivant :

- 16 nuitées devront être enregistrées **pour l'hébergement** pour le compte de l'**hébergeur**
- 8 nuitées devront être enregistrées **pour le service** pour le compte des **hébergés**

## Ne pas confondre !

Pour faciliter la compréhension et la distinction entre les différents types d'annonce, nous avons changé l'intitulé lié à cet échange. Désormais, vous disposez de l'option « **je demande un gardiennage** » ce qui correspond à *une demande de service*.

L'option « **je propose mon hébergement** » correspond à *une mise à disposition de votre hébergement pendant votre absence* ou un accueil spécifique pendant un évènement dans votre ville ou région.

# 07 Les rencontres nationales à Romagne du 12 au 17 août 2023

## Une occasion unique d'agrandir le collectif SEL !

A quoi ça sert ? : rencontrer de nombreux SEL venus des 4 coins de l'hexagone, et d'un peu plus loin. Pendant une petite semaine, nous confrontons nos expériences locales, nos idées pour dynamiser ; nous assistons à des conférences de haut niveau sur les sujets qui nous touchent (gouvernance associative, valeurs communes, écologie...), participons à des ateliers très variés sur les idées SEL, des ateliers proposés par les associations liées aux SEL comme SELidaire, Route des SEL et Community Forge, mais aussi de yoga, créations manuelles, communication, sculpture, etc...proposés par les SEListes présents.

Les tarifs proposés de séjour restent abordables grâce à la participation importante des SEListes aux multiples tâches de fonctionnement, comme l'accueil, l'aide à la préparation et le service des repas, gestion des déchets, nettoyage etc....



Merci Denise pour les photos



C'est aussi l'opportunité de « recharger nos batteries », de prendre un peu de hauteur et de repartir dans son SEL avec plein d'énergie et d'idées à partager. C'est aussi une formidable manifestation festive et conviviale, où l'on retrouve des amis, nouons de nouveaux liens et de belles rencontres qui nous nourrissent tout au long de l'année !

# 08

## Les rencontres nationales à Romagne (suite)

C'est avec toujours le même plaisir que je réserve quelques jours en août, pour participer à la Rencontre Nationale des SEL !

Cet été, à Romagne, j'ai pu retrouver de nombreux SEListes amis (on se suit pour certains depuis plus de 25 ans) et découvrir de nouveaux visages, toujours aussi passionnés par les valeurs et la philosophie des SEL.

Levée dès potron-minet pour préparer le petit déjeuner pour une centaine de personnes, avec une équipe sympathique et motivée, les journées se déroulaient riches de rencontres, d'ateliers, et de bla bla sans fin !

Le tableau des activités et des ateliers proposés se remplissait d'heure en heure, et j'ai participé à plusieurs. Notamment l'atelier "Communiquer sans violence". La Méthode ESPERE (Energie Spécifique Pour une Ecologie Relationnelle Essentielle), de Jacques SALOME », et "Communiquer en désaccord sans se faire la guerre", des sujets qui m'intéressent beaucoup.



Et puis de nombreux temps festifs et de convivialité : les repas bio et végétariens étaient délicieux (super cuistots, encore merci !) et des scènes ouvertes le soir, où je me suis même lancée (la trouille au ventre) à interpréter en duo (heureusement) une chanson de Catherine Ribeiro « j'aime les gens qui doutent ». Une vingtaine d'artistes, des musiciens chevronnés et des SEListes nous ont réconfortés sous la grange ouverte de ce lieu sympa.

Bref c'est toujours une petite semaine très dense, très riche, qui me permet de prendre un peu de hauteur, depuis mon SEL local, et de voir autre chose, brasser des idées, avec l'immense plaisir de se retrouver entre « amis » qui partagent beaucoup de valeurs communes.

2024 : nous fêterons les 30 ans des SEL en France ; nous ne savons pas encore où... A suivre !

*Témoignage de Marine, SEL de La Rochelle (17) et bénévole de la collégiale RdSEL*



# 09 Témoignages

Beaucoup de témoignages encourageants nous sont parvenus par l'intermédiaire du forum et sachez que ça nous fait vraiment plaisir !  
Preuve qu'on ne se décarcasse pas pour rien !

Longue vie à La Route des SEL.  
Reconnaissance de cette belle œuvre  
entretenu et mise en valeur,  
par l'investissement de bénévoles  
dévoués pour assurer patiemment et  
sans relâche son bon fonctionnement.

Bien sincèrement.

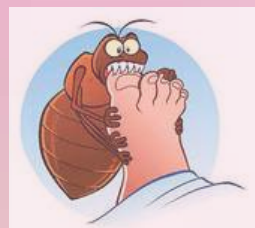
*Marisol adh.1086*

## Respect, considération, politesse...

Lorsque vous avez eu la malchance de découvrir  
des petites bêtes chez votre hébergé, ou si vous  
même, en tant qu'hébergeant,  
avait été l'heureux élu de celles-ci,  
prévenez les futurs occupants !

C'est la moindre des choses, n'est-ce pas ?

Certaines de ces bestioles ont eu du succès cet été !



Suite au témoignage d'Elvire (adh 12741), ainsi que ceux d'autres  
correspondants, il serait préférable que les SEListes qui souhaitent adhérer à la  
RdSEL rencontrent le ou la correspondante de son SEL **avant d'adhérer**. En  
effet, cela permet de bien expliquer le fonctionnement de l'association, d'aider à  
la création du compte, de parler hébergement et évite au correspondant d'avoir  
à vérifier ultérieurement la validité de la demande.

**Mais**, chaque SEL est maître chez lui, la RdSEL n'a pas à imposer de modalité  
de fonctionnement.



Comme annoncé récemment, j'arrête mon travail de liaison  
de 13 ans avec vous et "passe le relais" à Dominique,  
personne déjà bien impliquée dans la Route des Sel, et ce à  
partir du 1er octobre 2023. Je l'aiderai encore pour les  
futurs adhésions de 2024.

J'ai beaucoup apprécié d'être un petit maillon de la  
chaîne de la Route des Sel et continue de promouvoir son  
utilité et son originalité autour de moi. Bonne continuation  
à vous. Bien cordialement.

*Anne*



# 10 Témoignages - suite

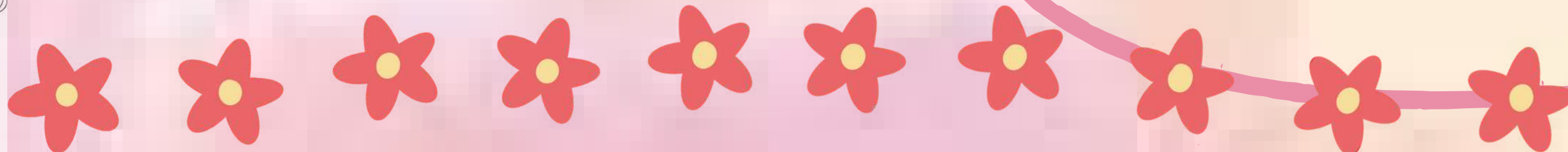
Je découvre une fois encore, avec plaisir ce numéro de juin de Par Chemins. Je ne m'ennuie pas dans mon quotidien, j'ai plein d'activités. Et pourtant je suis pressé de découvrir les nouvelles parutions. Je sais dire quand "ça ne va pas...!!!", mais je sais reconnaître que vous faites un beau boulot.

D'abord, c'est agréable à lire, plaisant. Mise en page attractive. Mais surtout dans ce dernier numéro, j'ai trouvé que vous "collez" au terrain. On sent l'équipe qui connaît et écoute les adhérents, les correspondants. Qui comprend leurs soucis.

En lisant les témoignages et les "papiers", sur "Par Chemins" j'ai de plus en plus l'impression de faire partie d'une communauté.

Par exemple, j'ai vu le soucis des "Gens du Nord", peu sollicités et donc en "négatif". J'ai donc décidé de faire appel à leurs hébergements, en septembre et de mettre de côté l'hôtel. Rappelons que, comme nous le faisons dans nos SEL, pour les services, on peut ne pas débiter intégralement les nuitées dues par un SEListe un peu en négatif, s'il propose un hébergement dans une région peu attractive...

En bref : continuez ce que vous faites car vous le faites bien et avec cœur.  
Merci



Roger

Bonjour,  
Merci encore et encore pour tout le travail accompli.  
La RdSEL est quelque chose d'extraordinaire. Cela reste un lien important entre les SEListes. Sans vous tous, elle n'existerait pas. Je vous souhaite à tous de belles rencontres  
Amitiés Sãos

**Suite à l'envoi du CR de la rencontre à Oullins :**  
Jour ou soir bon, l'équipe des super.e.s bénévoles! 😊  
Merci pour ce compte-rendu très utile! Je vous souhaite "tout de bon" et je vous adresse des embrassades chaleureuses + des BIZZ 🤗 OUSSSSSSSSSS  
pour celles.eux qui les acceptent!

HENRIETTE

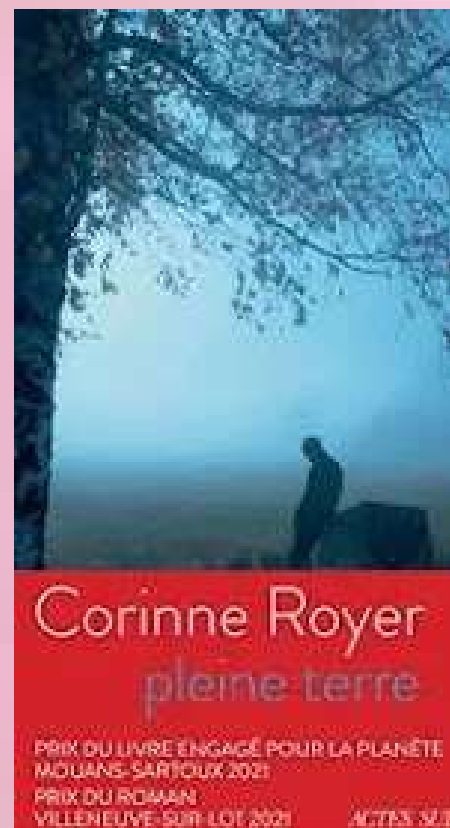
# 11 Des idées de lecture, à lire ou à offrir...

## **Entre Fauves de Colin NIEL**

L'intrigue se déroule en parallèle sur deux territoires : les Pyrénées avec les vallées d'Aspe et d'Ossau ; et le Nord-Ouest désertique de la Namibie, le Kaokoland. Deux territoires où les hommes cohabitent avec de grands prédateurs, l'ours et le lion... Tout part d'une photographie sur les réseaux sociaux : une très jeune chasseresse posant avec le lion qu'elle vient d'abattre...



*Proposé par Chantal*



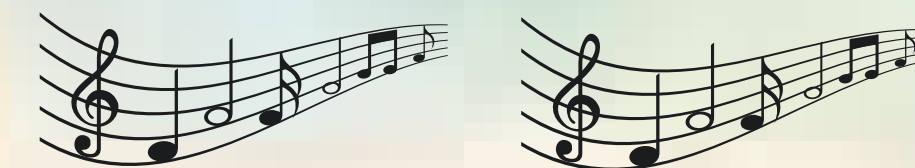
## **Pleine terre de Corinne ROYER**

Roman inspiré d'une histoire vraie d'un paysan harcelé par l'administration, bouleversant et révoltant.

*Proposé par Mariéthé*

Proposez les livres que vous avez aimés,  
qui vous ont passionnés !

Ecrivez à [contact@route-des-sel.org](mailto:contact@route-des-sel.org)



## **L'âme brisée de Akira MIZUBAYASHI**

La guerre en 39/45 et la volonté d'éliminer artistes, intellectuels, etc. Un soldat allemand brise le violon d'un homme et l'arrête.

Le fils de ce dernier est caché dans une armoire. Les personnages finissent par se retrouver. Très beau livre, émouvant.

*Proposé par Isabelle*



## **Dates de ré-adhésion 2024 :**

- **Bénévoles du 2 au 4 janvier**
- **Correspondants à partir du 5 Janvier**
- **Adhérents à partir du 10 janvier**

*Joyeuses fêtes à tous !*



Route des SEL  
Palais des Congrès - Boîte aux lettres n° 19  
73, rue Toufaire - 17300 ROCHEFORT  
tél : 06 09 09 73 20

**À bientôt  
pour le N°16 !**